



รายงานสถานการณ์ภัยแล้งและภัยพิบัติ ฉบับที่ 163

ประจำวันที่ 12 สิงหาคม 2561

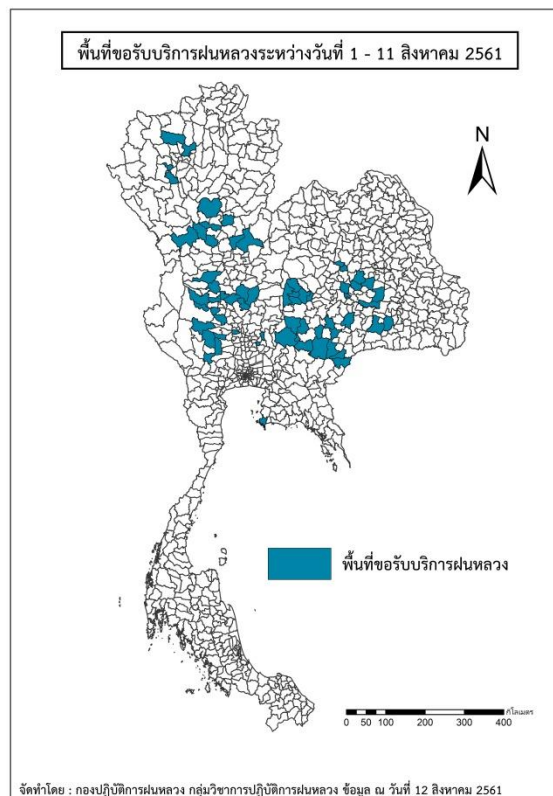
และผลการปฏิบัติการฝนหลวงประจำวันที่ 11 สิงหาคม 2561

กลุ่มวิชาการปฏิบัติการฝนหลวง กองปฏิบัติการฝนหลวงกรมฝนหลวงและการบินเกษตร

royalrainmaking_academic@hotmail.com

๑ พื้นที่ขอรับบริการฝนหลวง (ระหว่างวันที่ 1 - 11 สิงหาคม 2561)

ภาค	รายชื่อจังหวัด (อำเภอ) ที่มีผู้ขอรับบริการ	จำนวนผู้ขอรับบริการ (ราย)
เหนือ	กำแพงเพชร(ขาณุวรลักษบุรี), สุโขทัย(คีรีมาศ บ้านด่านลานหอย ศรีสำราญ ศรีสำโรง), อุตรดิตถ์(พิชัย), เชียงใหม่(ดอยหล่อ ดอยสะเก็ด แม่แตง), พิษณุโลก(เมืองพิษณุโลก วังทอง), ลำพูน(บ้านโฮ้ง), ตาก(เมืองตาก)	36
กลาง	กาญจนบุรี(เลาขวัญ พนมทวน), ชัยนาท(หันคา หนองมะโมง), นครสวรรค์(โกรกพระ พยุหะคีรี ตากฟ้าลาดยาว ท่าตะโก ไผ่ศาลี), สุพรรณบุรี(ดอนเจดีย์ ด่านช้าง อุทอง), สระบุรี(เฉลิมพระเกียรติ หนองแขง), อุทัยธานี(ห้วยคต ลานสัก ท้าพัน), อ่างทอง(แสวงหา)	33
ตะวันออกเฉียงเหนือ	ขอนแก่น(หนองสองห้อง บ้านแฮด พระยืน), นครราชสีมา(วังน้ำเขียว สูงเนิน สีคิ้ว เลิงสาง ครบุรีปากช่อง โขกชัย จักราช), บุรีรัมย์(บ้านใหม่ไชยพจน์ หนองกี่ ลำปลายมาศ โนนดินแดง), มหาสารคาม(บรบือ วาปีปทุม นาเชือก), สุรินทร์(ชุมพลบุรี ศีขรภูมิ เมืองสุรินทร์), ชัยภูมิ(จัตุรัส ชัยใหญ่ บำเหน็จณรงค์ หนองบัวระเหว เทพสถิต เนินสง่า), ร้อยเอ็ด(เกษตรวิสัย)	42
ตะวันออก	ชลบุรี(สัตหีบ), สระแก้ว(ตาพระยา)	2
ใต้	ไม่มีการขอรับบริการ	0
รวม	23 จังหวัด (62 อำเภอ)	113



๑ สถานการณ์ปริมาณน้ำเก็บกักในอ่างเก็บน้ำที่สำคัญ

	ความจุของอ่างที่ รนก. ¹ (ล้าน ลบ.ม.)	ปริมาณน้ำในอ่างฯ (%)				ปริมาณน้ำไหลลงอ่างฯ (ล้าน ลบ.ม.)	ปริมาณน้ำระบาย (ล้าน ลบ.ม.)	ระดับน้ำ
		8 ส.ค.	9 ส.ค.	10 ส.ค.	11 ส.ค.	11 ส.ค.	11 ส.ค.	
ภาคเหนือ						73.98	43.03	
- ภูมิพล(ตาก)	13,462	57	57	58	58	17.08	8.00	-
- สิริกิติ์(อุดรดิตต์)	9,510	67	67	67	67	46.59	30.97	-
- แม่จันดา(เชียงใหม่)	265	43	43	43	43	0.83	0.37	ต่ำกว่า 50%
- แม่กวางฯ(เชียงใหม่)	263	31	31	31	31	0.56	0.58	ต่ำกว่า 40%
- กิวลม(ลำปาง)	106	27	27	27	28	2.14	1.02	ต่ำกว่า 30%
- กิวคองมา(ลำปาง)	170	61	61	61	61	0.88	0.79	-
- แควน้อยฯ(พิษณุโลก)	939	32	33	33	34	5.90	1.30	ต่ำกว่า 40%
- แม่มอก(ลำปาง)	110	33	33	33	33	0.21	0.29	ต่ำกว่า 40%
ภาคตะวันออกเฉียงเหนือ						34.63	47.80	
- หัวยหลวง(อุดรธานี)	135	44	44	44	44	0.42	0.52	ต่ำกว่า 50%
- น้ำอูน(สกลนคร)	520	103	103	103	103	6.15	5.29	-
- น้ำพุง(สกลนคร)	166	63	63	64	65	1.57	0.69	-
- จุฬารักษ์(ชัยภูมิ)	164	63	63	63	62	0.25	1.06	-
- อุบลรัตน์(ขอนแก่น)	2,431	31	31	31	31	5.36	9.78	ต่ำกว่า 40%
- ลำปาว(กาฬสินธุ์)	1,980	61	60	60	60	10.02	16.32	-
- ลำตะคอง(นครราชสีมา)	314	67	67	67	67	0.79	0.43	-
- ลำพระเพลิง(นครราชสีมา)	110	52	53	54	54	0.32	0.27	-
- มูลบย(นครราชสีมา)	141	51	50	50	50	0.33	0.38	-
- ลำแซะ(นครราชสีมา)	275	46	46	46	46	0.86	0.96	ต่ำกว่า 50%
- ลำน้ำรอง(บุรีรัมย์)	121	38	38	38	38	0.00	0.27	ต่ำกว่า 40%
- สิรินธร(อุบลราชธานี)	1,966	55	55	55	55	8.42	11.83	-
- ลำปลายมาศ(นครราชสีมา)	98	64	64	63	63	0.14	0.00	-
ภาคกลาง						96.68	80.48	
- ป่าสักฯ(ลพบุรี)	960	19	18	17	16	8.66	13.86	ต่ำกว่า 20%
- ทับเสลา(อุทัยธานี)	160	41	40	39	37	0.00	2.30	ต่ำกว่า 40%
- กระเสียว(สุพรรณบุรี)	240	55	55	54	54	0.58	1.49	-
- ศรีนครินทร์(กาญจนบุรี)	17,745	87	87	87	87	36.78	20.06	-
- วชิราลงกรณ์(กาญจนบุรี)	8,860	85	85	85	85	50.66	42.77	-
ภาคตะวันออก						13.12	5.80	
- ชุนด่านฯ(นครนายก)	224	70	71	72	72	3.15	2.20	-
- คลองสิยยัด(ฉะเชิงเทรา)	420	50	53	54	55	3.13	1.50	-
- บางพระ(ชลบุรี)	117	51	51	51	51	0.00	0.31	-
- หองปลาไหล(ระยอง)	164	68	68	68	68	1.07	0.22	-
- ประแสร์(ระยอง)	295	64	64	64	64	0.38	1.57	-
- นฤปดินทรจินดา(ปราจีนบุรี)	295	42	48	50	52	3.72	0.00	-
- พระปรอง(สระแก้ว)	97	61	62	62	62	0.50	0.00	-
- ดอกกราย(ระยอง)	71	67	67	67	67	0.22	0.00	-
- คลองพระพุทธ(จันทบุรี)	70	80	80	80	80	0.95	0.00	-
- คลองหลวง รัชชโลทร(ชลบุรี)	98	36	39	39	39	0.180	0.110	-
- หัวยง (สระแก้ว)	60	18	17	17	16	0.00	0.00	ต่ำกว่า 20%
ภาคใต้						118.90	29.29	
- แก่งกระจาน(เพชรบุรี)	710	103	104	103	103	12.93	15.80	-
- ปราณบุรี(ประจวบคีรีขันธ์)	347	82	82	81	80	5.35	9.92	-
- รัชชประภา(สุราษฎร์ธานี)	5,639	79	80	82	84	99.24	0.00	-
- บางยาง(ยะลา)	1,454	55	55	55	55	1.38	3.57	-

รณก. = ระดับน้ำเก็บกัก, ที่มา: กรมชลประทาน

การพยากรณ์อากาศและสภาพอากาศประจำวัน

๑ ลักษณะอากาศทั่วไปและการพยากรณ์อากาศ ประจำวันที่ 12 สิงหาคม 2561 (เวลา 06.00 น.)

ลักษณะอากาศทั่วไป	
<p>ลักษณะอากาศทั่วไป พยากรณ์อากาศ 24 ชั่วโมงข้างหน้า ประเทศไทยยังคงมีฝนฟ้าคะนองหลายพื้นที่ กับมีฝนตกหนักบางแห่งบริเวณภาคเหนือ ภาคตะวันออกเฉียงเหนือ ภาคตะวันออก และภาคใต้ฝั่งตะวันตก ขอให้ประชาชนระวังอันตรายจากฝนตกหนักและฝนที่ตกสะสม อาจทำให้เกิดน้ำท่วมฉับพลัน น้ำป่าไหลหลากไว้ด้วย สำหรับบริเวณทะเลอันดามันมีคลื่นสูง 2-4 เมตร และบริเวณที่มีฝนฟ้าคะนองทะเลมีคลื่นสูงมากกว่า 4 เมตร ส่วนอ่าวไทยตอนบนมีคลื่นสูง 2-3 เมตร ขอให้ชาวเรือเดินเรือด้วยความระมัดระวังและเรือเล็กควรงดออกจากฝั่งตลอดช่วง</p> <p>ลักษณะสำคัญทางอุตุนิยมวิทยา มรสุมตะวันตกเฉียงใต้ที่พัดปกคลุมทะเลอันดามัน ประเทศไทย และอ่าวไทยมีกำลังแรง ทำให้ประเทศไทยมีฝนฟ้าคะนองหลายพื้นที่ กับมีฝนตกหนักบางแห่ง สำหรับคลื่นลมบริเวณทะเลอันดามัน และอ่าวไทยตอนบน มีกำลังแรงขึ้น อนึ่ง พายุดีเปรสชันบริเวณชายฝั่งประเทศจีนตอนใต้ พายุนี้เกือบไม่เคลื่อนที่ คาดว่าจะเคลื่อนเข้าปกคลุมประเทศเวียดนามตอนบน ในช่วงวันที่ 15-16 สิงหาคม 2561 ลักษณะเช่นนี้ทำให้ภาคเหนือ และภาคตะวันออกเฉียงเหนือ ยังคงมีฝนตกต่อเนื่องและมีฝนตกหนักถึงหนักมากบางแห่ง</p>	
การพยากรณ์อากาศรายภาค	
ภาคเหนือ	มีเมฆเป็นส่วนมาก กับมีฝนฟ้าคะนอง ร้อยละ 60 ของพื้นที่ และมีฝนตกหนักบางแห่ง บริเวณจังหวัดเชียงใหม่ พะเยา น่าน แพร่ อุตรดิตถ์ สุโขทัย ตาก และกำแพงเพชร อุณหภูมิต่ำสุด 24-26 องศาเซลเซียส อุณหภูมิสูงสุด 32-33 องศาเซลเซียส ลมตะวันตกเฉียงใต้ ความเร็ว 15-30 กม./ชม.
ภาคกลาง	มีเมฆเป็นส่วนมาก กับมีฝนฟ้าคะนอง ร้อยละ 40 ของพื้นที่ ส่วนมากบริเวณจังหวัดราชบุรี กาญจนบุรี อุทัยธานี และนครสวรรค์ อุณหภูมิต่ำสุด 23-25 องศาเซลเซียส อุณหภูมิสูงสุด 33-34 องศาเซลเซียส ลมตะวันตกเฉียงใต้ ความเร็ว 15-30 กม./ชม.
ภาคต.อ.เฉียงเหนือ	มีเมฆเป็นส่วนมาก กับมีฝนฟ้าคะนอง ร้อยละ 60 ของพื้นที่ และมีฝนตกหนักบางแห่ง บริเวณจังหวัดอุดรธานี หนองคาย บึงกาฬ นครพนม สกลนคร และมุกดาหาร อุณหภูมิต่ำสุด 23-26 องศาเซลเซียส อุณหภูมิสูงสุด 30-34 องศาเซลเซียส ลมตะวันตกเฉียงใต้ ความเร็ว 15-30 กม./ชม.
ภาคตะวันออก	มีเมฆเป็นส่วนมาก กับมีฝนฟ้าคะนอง ร้อยละ 60 ของพื้นที่ และมีฝนตกหนักบางแห่ง บริเวณจังหวัดจันทบุรี และตราด อุณหภูมิต่ำสุด 24-27 องศาเซลเซียส อุณหภูมิสูงสุด 30-32 องศาเซลเซียส ลมตะวันตกเฉียงใต้ ความเร็ว 20-40 กม./ชม. ทะเลมีคลื่นสูง 2-3 เมตร บริเวณที่มีฝนฟ้าคะนองคลื่นสูงประมาณ 3 เมตร
ภาคใต้ฝั่งตะวันออก	มีเมฆเป็นส่วนมาก กับมีฝนฟ้าคะนอง ร้อยละ 40 ของพื้นที่ ส่วนมากบริเวณจังหวัดเพชรบุรี ประจวบคีรีขันธ์ ชุมพร สุราษฎร์ธานี และนครศรีธรรมราช อุณหภูมิต่ำสุด 21-26 องศาเซลเซียส อุณหภูมิสูงสุด 32-34 องศาเซลเซียส ตั้งแต่จังหวัดสุราษฎร์ธานีขึ้นมา: ลมตะวันตกเฉียงใต้ ความเร็ว 20-35 กม./ชม. ทะเลมีคลื่นสูงประมาณ 2 เมตร ห่างฝั่งมีคลื่นสูงมากกว่า 2 เมตร ตั้งแต่จังหวัดนครศรีธรรมราชลงไป: ลมตะวันตกเฉียงใต้ ความเร็ว 15-35 กม./ชม. ทะเลมีคลื่นสูง 1-2 เมตร ห่างฝั่งมีคลื่นสูงประมาณ 2 เมตร
ภาคใต้ฝั่งตะวันตก	มีเมฆเป็นส่วนมาก กับมีฝนฟ้าคะนอง ร้อยละ 40 ของพื้นที่ และมีฝนตกหนักบางแห่ง บริเวณจังหวัดระนอง และพังงา อุณหภูมิต่ำสุด 22-27 องศาเซลเซียส อุณหภูมิสูงสุด 27-32 องศาเซลเซียส ตั้งแต่จังหวัดภูเก็ตขึ้นมา: ลมตะวันตกเฉียงใต้ ความเร็ว 20-45 กม./ชม. ทะเลมีคลื่นสูง 2-4 เมตร บริเวณที่มีฝนฟ้าคะนองคลื่นสูงมากกว่า 4 เมตร ตั้งแต่จังหวัดกระบี่ลงไป: ลมตะวันตกเฉียงใต้ ความเร็ว 20-35 กม./ชม. ทะเลมีคลื่นสูงประมาณ 2 เมตร บริเวณที่มีฝนฟ้าคะนองคลื่นสูงมากกว่า 2 เมตร
กรุงเทพมหานครและปริมณฑล	มีเมฆเป็นส่วนมาก กับมีฝนฟ้าคะนอง ร้อยละ 40 ของพื้นที่ ส่วนมากในช่วงบ่ายถึงค่ำ อุณหภูมิต่ำสุด 26-28 องศาเซลเซียส อุณหภูมิสูงสุด 31-34 องศาเซลเซียส ลมตะวันตกเฉียงใต้ ความเร็ว 15-30 กม./ชม.

ที่มา: กรมอุตุนิยมวิทยา

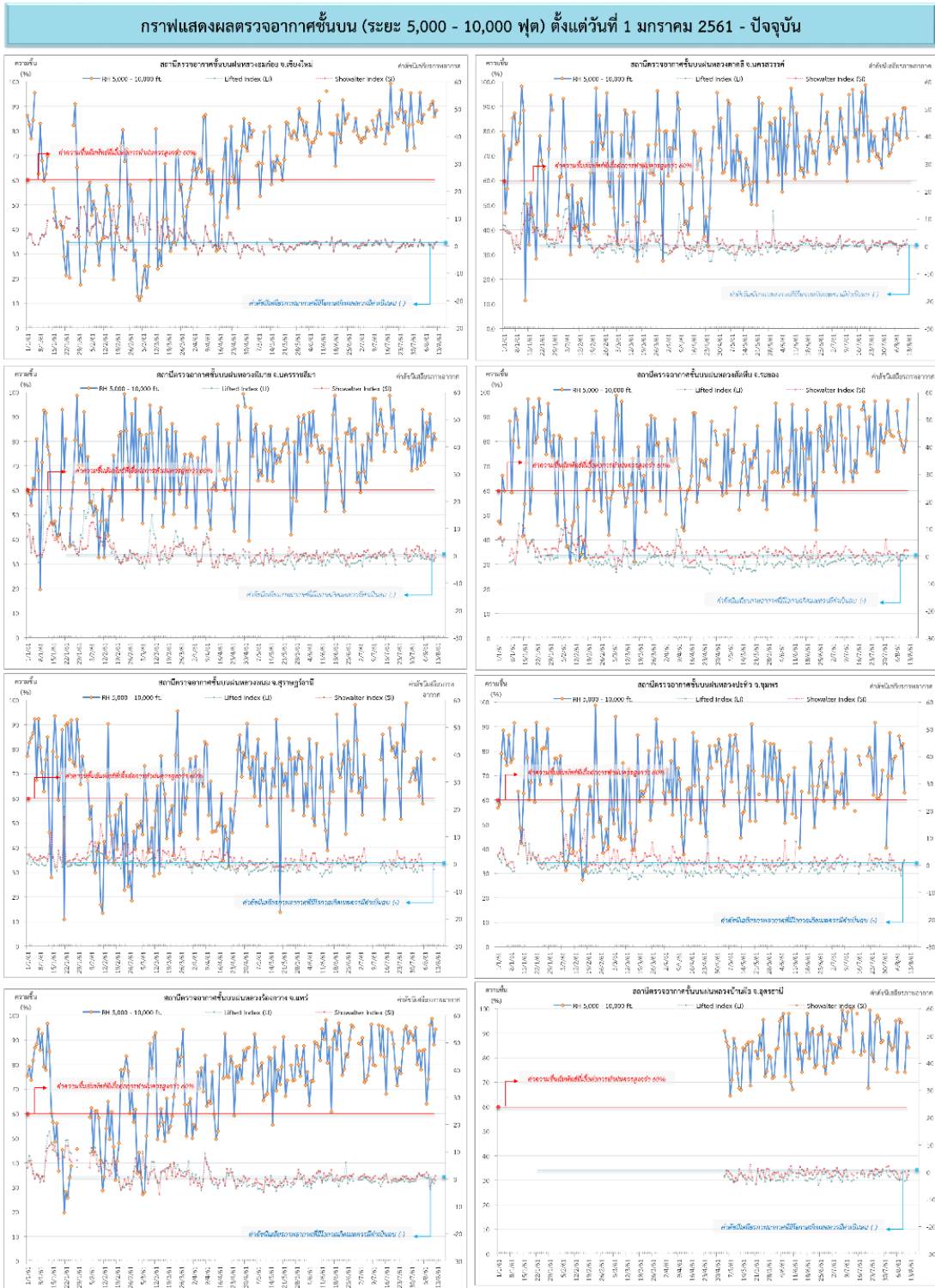
๑ ข้อมูลความชื้นจากการตรวจอากาศชั้นบน (Sounding) ระยะความสูง 5,000 - 10,000 ฟุต

ภาค	สถานีตรวจอากาศ	ความชื้นสัมพัทธ์ (%)					เสถียรภาพอากาศ
		8 ส.ค.	9 ส.ค.	10 ส.ค.	11 ส.ค.	12 ส.ค.	
ภาคเหนือ	สถานีเรดาร์ฝนหลวงอมก๋อย	89	91	93	86	89	เสถียรภาพ
	สถานีตรวจอากาศเคลื่อนที่ร่องกวาง	75	97	99	89	95	เสถียรภาพ
ภาคกลาง	สถานีเรดาร์ฝนหลวงตาคี	77	86	90	90	78	เสถียรภาพ
ภาคตะวันออกเฉียงเหนือ	สถานีเรดาร์ฝนหลวงพิมาย	82	92	77	84	81	เสถียรภาพ
	สถานีตรวจอากาศเคลื่อนที่บ้านผือ	95	n/a	75	91	85	เสถียรภาพ

ภาค	สถานีตรวจอากาศ	ความชื้นสัมพัทธ์ (%)					เสถียรภาพอากาศ
		8 ส.ค.	9 ส.ค.	10 ส.ค.	11 ส.ค.	12 ส.ค.	
ภาคตะวันออก	สถานีเรดาร์ฝนหลวงสตั๊ดหีบ	81	79	76	81	97	เสถียรภาพ
ภาคใต้	สถานีเรดาร์ฝนหลวงพนม	n/a	n/a	n/a	76	-	ไม่มีข้อมูล
	สถานีตรวจอากาศเคลื่อนที่ปะทิว	82	83	63	n/a	-	ไม่มีข้อมูล

หมายเหตุ : สภาพอากาศมีเสถียรภาพ(Stable) หมายถึงสภาพอากาศที่มีโอกาสน้อยหรือไม่มีโอกาสในการเกิดเมฆในแนวตั้งเพื่อพัฒนาตัวกลายเป็นกลุ่มฝน
สภาพอากาศไม่มีเสถียรภาพ(Unstable) หมายถึงสภาพอากาศที่มีโอกาสเกิดเมฆในแนวตั้งและพัฒนาตัวเป็นกลุ่มฝนได้

กราฟแสดงแนวโน้มความชื้นอากาศชั้นบนและดัชนีเสถียรภาพอากาศ (ระหว่างวันที่ 1 มกราคม - 12 สิงหาคม 2561)



หมายเหตุ
 - ระยะความสูง: 5,000-10,000 ฟุต เป็นระดับพาดบินในการปฏิบัติการบินของ (ระดับฐานเมฆ)
 - ความชื้นสัมพัทธ์ที่เอื้อต่อการปฏิบัติการฝนหลวงที่มีค่าสูงกว่าร้อยละ 60 ขึ้นไป
 - ดัชนีเสถียรภาพของอากาศที่มีโอกาสเกิดเมฆตามค่าเป็นลบ (-) - LI: Lifted Index คือค่าดัชนีเสถียรภาพอากาศระดับต่ำ - SI: Showalter Index คือค่าดัชนีเสถียรภาพอากาศระดับกลาง

การปฏิบัติการฝนหลวงประจำวัน

๑ สรุปผลปฏิบัติการฝนหลวงประจำวัน ที่ 11 สิงหาคม 2561

ภาค/หน่วยฯ	หน่วยปฏิบัติการ (หน่วย)	เครื่องบิน ฝล./ทอ. (ลำ)	จำนวน เที่ยวบิน (เที่ยว)	จำนวน ชั่วโมงบิน (ชั่วโมง)	ปริมาณการใช้ สารฝนหลวง (ตัน/นัด)	จังหวัดที่มีการรายงานฝนตก (จำนวนจังหวัด/อ่างเก็บน้ำเป้าหมาย)
เหนือ	2	3/-	2	2:40	3.00	3/-
- เชียงใหม่	1	2/-	1	1:35	1.00	มีฝนตกเล็กน้อยบริเวณพื้นที่การเกษตร จ.ลำพูน (ทุ่งหัวช้าง)
- พิษณุโลก	1	1/-	1	1:05	2.00	มีฝนตกเล็กน้อยบริเวณพื้นที่การเกษตร จ.อุตรดิตถ์(พิชัย) และ จ.พิษณุโลก(พรหมพิราม วัดโบสถ์)
กลาง	2	4/1	7	10:35	8.20	7/-
- กาญจนบุรี	1	2/-	4	5:15	4.00	มีฝนตกเล็กน้อยถึงปานกลางบริเวณพื้นที่การเกษตร จ.กาญจนบุรี(บ่อพลอย พนมทวน เลาช่วญ ห้วยกระเจา) จ.สุพรรณบุรี(เมืองสุพรรณบุรี อุทอง ดอนเจดีย์ ศรีประจันต์ สามชุก) และ จ.อ่างทอง (แสวงหา โพธิ์ทอง)
- ลพบุรี	1	2/1	3	5:20	4.20	มีฝนตกเล็กน้อยถึงปานกลางบริเวณพื้นที่การเกษตร จ.อุทัยธานี(ลานสัก สว่างอารมณ์) จ.นครสวรรค์(เมืองนครสวรรค์ โกรกพระ) จ.ลพบุรี (เมืองลพบุรี ชัยบาดาล ลำสนธิ พัฒนานิคม บ้านหมี่ โคกสำโรง ท่าหลวง) และ จ.สระบุรี(หนองโดน ดอนพุด พระพุทธบาท แก่งคอย วังม่วง มวกเหล็ก เฉลิมพระเกียรติ)
ตะวันออกเฉียงเหนือ	4	11/3	15	18:00	11.80	3/-
- ขอนแก่น	1	3/-	3	5:30	2.10	ไม่มีฝนตกจากการปฏิบัติการฝนหลวง
- นครราชสีมา	1	5/2	2	2:20	1.40	ไม่มีฝนตกจากการปฏิบัติการฝนหลวง
- อุบลราชธานี	1	-/1	1	1:10	2.00	มีฝนตกเล็กน้อยบริเวณพื้นที่การเกษตร จ.ศรีสะเกษ(วังหิน ขุขันธ์ ปรางค์กู๋ ไพรบึง พยุห์)
- สุรินทร์	1	3/-	9	9:00	6.30	มีฝนตกเล็กน้อยถึงปานกลางในพื้นที่การเกษตร จ.บุรีรัมย์(เมืองบุรีรัมย์ สตึก ห้วยราช กระสัง) และ จ.สุรินทร์(ปราสาท เมืองสุรินทร์ สังขะ ท่าตูม ศรีณรงค์ ศีขรภูมิ)
ตะวันออก	1	3/-	9	9:00	4.20	1/1
- สระแก้ว	1	3/-	9	9:00	4.20	มีฝนตกเล็กน้อยในบริเวณพื้นที่การเกษตร จ.สระแก้ว(ตาพระยา) และพื้นที่ลุ่มรับน้ำอ่างเก็บน้ำห้วยยาง
รวม	9	21/4	33	40:15	27.20	14/1

๑ สรุปผลรวมปฏิบัติการตั้งแต่เริ่มตั้งหน่วยปฏิบัติการฝนหลวง (1 มีนาคม - 11 สิงหาคม 2561)

ตั้งแต่เริ่มตั้งหน่วยปฏิบัติการฝนหลวง เมื่อวันที่ 1 มีนาคม - 11 สิงหาคม 2561 มีการขึ้นปฏิบัติการฝนหลวง จำนวน 151 วัน มีวันฝนตกจากการปฏิบัติการฝนหลวงคิดเป็นร้อยละ 95.36 ขึ้นปฏิบัติงานจำนวน 2,599 เที่ยวบิน (3,874:39 ชั่วโมงบิน) ปริมาณการใช้สารฝนหลวง 2,126.83 ตัน พลูซิลเวอร์ไอโอไดด์สำหรับภารกิจปฏิบัติการฝนหลวง จำนวน 1,845 นันด พลูแคลเซียมคลอไรด์สำหรับภารกิจปฏิบัติการฝนหลวง จำนวน 36 นันด จังหวัดที่มีรายงานฝนตกรวม 58 จังหวัด

ภาค - ศูนย์/หน่วยปฏิบัติการฯ	ขึ้นบิน (วัน)	ฝนตก (วัน)	จำนวน เที่ยวบิน (เที่ยว)	จำนวน ชั่วโมงบิน (ชั่วโมง)	ปริมาณ สารฝนหลวง (ตัน/AgI,CaCl ₂ นันด (ทำฝน)/AgI นันด (ยับยั้งลูกเห็บ))	จังหวัดที่มีรายงานฝนตก (ทั้งการสังเกตด้วยสายตา/การ ตรวจวัดด้วยเรดาร์ และ เครื่องวัดน้ำฝนอัตโนมัติ)	ปริมาตร น้ำไหลลง อ่างเก็บน้ำสะสม (ล้าน ลบ.ม.)
เหนือ	107	98	565	918:30	535.30/1809	27 จังหวัด	8.58
- เชียงใหม่ (เปิดหน่วยฯ 1 มี.ค. 61 เป็นต้นไป)	78	70	286	456:30	295.60/919	บริเวณที่มีฝนตก ได้แก่ เชียงราย ตาก พะเยา น่าน ลำปาง ลำพูน แพร่ พิจิตร เชียงใหม่ แม่ฮ่องสอน (10 จังหวัด)	แม่กวง 8.58
- พิษณุโลก (เปิดหน่วยฯ 1 มี.ค. 61 เป็นต้นไป)	87	74	279	462:00	239.70/890	บริเวณที่มีฝนตก ได้แก่ กำแพงเพชร ตาก น่าน พิจิตร พิษณุโลก เพชรบูรณ์ แพร่ ลำปาง ลำพูน สุโขทัย อุตรดิตถ์ นครสวรรค์ กาฬสินธุ์ ขอนแก่น ชัยภูมิ นครพนม มหาสารคาม มุกดาหาร ร้อยเอ็ด สกลนคร หนองบัวลำภู เลย อุดรธานี (23 จังหวัด)	
กลาง	121	119	797	1176:45	642.13/-	15 จังหวัด	131.94
- นครสวรรค์ (เปิดหน่วยฯ 1-31 มี.ค. 61)	5	5	15	26:15	12.00/-	บริเวณที่มีฝนตก ได้แก่ ลพบุรี อุทัยธานี (2 จังหวัด)	ศรีนครินทร์ 62.17 วชิราลงกรณ์ 69.77
- กาญจนบุรี (เปิดหน่วยฯ 6 มี.ค. 61 เป็นต้นไป)	84	84	348	491:30	259.33/-	บริเวณที่มีฝนตก ได้แก่ กาญจนบุรี กรุงเทพฯ ชัยนาท นครปฐม อุทัยธานี สมุทรสาคร สุพรรณบุรี นครสวรรค์ อ่างทอง ลพบุรี สิงห์บุรี (11 จังหวัด)	
- ลพบุรี (เปิดหน่วยฯ 1 เม.ย. 61 เป็นต้นไป)	95	93	434	659:00	370.80/-	บริเวณที่มีฝนตก ได้แก่ ชัยนาท นครสวรรค์ อ่างทอง สระบุรี อุทัยธานี สุพรรณบุรี เพชรบูรณ์ นครราชสีมา ลพบุรี พระนครศรีอยุธยา สิงห์บุรี (11 จังหวัด)	

ภาค - ศูนย์/หน่วยปฏิบัติการฯ	ขึ้นบิน (วัน)	ฝนตก (วัน)	จำนวน เที่ยวบิน (เที่ยว)	จำนวน ชั่วโมงบิน (ชั่วโมง)	ปริมาณ สารฝนหลวง (ตัน/AgI, CaCl ₂ น้ด (ทำฝน)/AgI น้ด (ยบยั้งลูกเห็บ))	จังหวัดที่มีรายงานฝนตก (ทั้งการสังเกตด้วยสายตา/การ ตรวจวัดด้วยเรดาร์ และ เครื่องวัดน้ำฝนอัตโนมัติ)	ปริมาตร น้ำไหลลง อ่างเก็บน้ำสะสม (ล้าน ลบ.ม.)
ตะวันออกเฉียงเหนือ	105	97	701	1052:34	562.50/36	16 จังหวัด	11.54
- ขอนแก่น (เปิดหน่วยฯ 1-31 มี.ค. 61 และ 16 พ.ค. 61 เป็นต้นไป)	59	44	209	349:05	141.80/-	บริเวณที่มีฝนตก ได้แก่ ขอนแก่น ชัยภูมิ นครราชสีมา บุรีรัมย์ มหาสารคาม ยโสธร ร้อยเอ็ด สุรินทร์ ศรีสะเกษ (9 จังหวัด)	ลำตะคอง 9.79 ลำนางรอง 0.04 ลำแซะ 1.22 ลำปลายมาศ 0.401 มูลบน 0.09
- อุดรธานี (เปิดหน่วยฯ 1 เม.ย.-16 พ.ค. 61)	13	12	21	30:25	25.80/-	บริเวณที่มีฝนตก ได้แก่ กาฬสินธุ์ นครราชสีมา มหาสารคาม เลย หนองคาย หนองบัวลำภู อุดรธานี (7 จังหวัด)	
- นครราชสีมา (เปิดหน่วยฯ 1 เม.ย. 61 เป็นต้นไป)	82	78	293	459:49	234.00/36	บริเวณที่มีฝนตก ได้แก่ ชัยภูมิ นครราชสีมา บุรีรัมย์ ยโสธร ร้อยเอ็ด ศรีสะเกษ สุรินทร์ อุบลราชธานี (8 จังหวัด)	
- อุบลราชธานี (เปิดหน่วยฯ 26 มิ.ย. 61 เป็นต้นไป)	23	22	28	36:20	55.20/-	บริเวณที่มีฝนตก ได้แก่ ศรีสะเกษ สุรินทร์ ร้อยเอ็ด อำนาจเจริญ อุบลราชธานี ยโสธร (6 จังหวัด)	
- สุรินทร์ (เปิดหน่วยฯ 9 ก.ค. 61 เป็นต้นไป)	22	22	150	176:55	105.70/-	บริเวณที่มีฝนตก ได้แก่ ร้อยเอ็ด สุรินทร์ ยโสธร มหาสารคาม บุรีรัมย์ (5 จังหวัด)	
ตะวันออกเฉียง	75	68	335	465:40	75/-	7 จังหวัด	8.13
- จันทบุรี (เปิดหน่วยฯ 1 มี.ค.-30 พ.ค. 61 เป็นต้นไป)	51	47	225	329:45	51/-	บริเวณที่มีฝนตก ได้แก่ จันทบุรี สระแก้ว ฉะเชิงเทรา ชลบุรี ระยอง (5 จังหวัด)	คลองสิียด 7.39 ดอกทราย 0.545 คลองพระพุทธร 0.08 ห้วยยาง 0.114
- สระแก้ว (เปิดหน่วยฯ 31 พ.ค.-9 ก.ค. 61 และ 9 ส.ค. 61 เป็นต้นไป)	24	21	110	135:55	24/-	บริเวณที่มีฝนตก ได้แก่ สระแก้ว นครนายก ปราจีนบุรี ฉะเชิงเทรา (4 จังหวัด)	

ภาค - ศูนย์/หน่วยปฏิบัติการฯ	ขึ้นบิน (วัน)	ฝนตก (วัน)	จำนวน เที่ยวบิน (เที่ยว)	จำนวน ชั่วโมงบิน (ชั่วโมง)	ปริมาณ สารฝนหลวง (ตัน/AgI, CaCl ₂ นัต (ทำฝน)/AgI นัต (ยับยั้งลูกเห็บ))	จังหวัดที่มีรายงานฝนตก (ทั้งการสังเกตด้วยสายตา/การ ตรวจวัดด้วยเรดาร์ และ เครื่องวัดน้ำฝนอัตโนมัติ)	ปริมาณ น้ำไหลลง อ่างเก็บน้ำสะสม (ล้าน ลบ.ม.)
ใต้	56	54	201	261:10	166.90/-	4 จังหวัด	52.22
- หัวหิน (เปิดหน่วยฯ 1 มี.ค.-16 พ.ค. 61)	40	39	180	222:40	125.40/-	บริเวณที่มีฝนตก ได้แก่ ประจวบคีรีขันธ์ เพชรบุรี (2 จังหวัด)	แก่งกระจาน 37.32 ปราณบุรี 14.90
- สงขลา (เปิดหน่วยฯ 1 เม.ย. 61 เป็นต้นไป)	21	20	21	38:30	41.50/-	บริเวณที่มีฝนตก ได้แก่ นราธิวาส สงขลา (2 จังหวัด)	

กลุ่มวิชาการปฏิบัติการฝนหลวง กองปฏิบัติการฝนหลวง กรมฝนหลวงและการบินเกษตร